

Boletín de Presupuesto y Género

Boletín mensual

SECRETARÍA GENERAL DE HACIENDA

Julio 2017

ÍNDICE

1. NOTA SOBRE PRESUPUESTO Y GÉNERO
2. INDICADORES DE COYUNTURA
3. INDICADORES ESTRUCTURALES
4. ANEXO GRÁFICO
5. INFORMES Y NOTICIAS DE ECONOMÍA, PRESUPUESTO Y GÉNERO
6. ANEXO DE DEFINICIONES Y FUENTES

Boletín de Presupuesto y Género n° 26
Secretaría General de Hacienda
Este boletín tiene una periodicidad mensual

1. NOTA SOBRE PRESUPUESTO Y GÉNERO

Análisis de la Encuesta de Población Activa del segundo trimestre de 2017

Baja el paro en Andalucía en 160.900 personas, de las que un 53% son mujeres

Según los datos de la Encuesta de Población Activa publicados por el Instituto Nacional de Estadística, correspondientes al segundo trimestre de 2017, se ha producido un descenso del paro en Andalucía, de 160.900 personas con respecto al mismo trimestre del año anterior (-13,9% menos). El 53,8% de estas personas que dejaron de estar desempleadas fueron mujeres (86.500) y el 46,2%, fueron hombres (74.400).

No obstante lo anterior, la tasa de paro se sitúa así en el 27,6% para las mujeres, y el 23,3% para los hombres. La tasa ha experimentado descensos interanuales de -4,3 y -3,4 puntos porcentuales, para mujeres y hombres respectivamente. Sin embargo, en el último año la brecha de la tasa de paro se ha visto incrementada en 0,8 puntos porcentuales entre mujeres y hombres.

Continúa aumentando la ocupación, especialmente la masculina

Sube un 4,6% el número de personas ocupadas en Andalucía, en 129.200 (58.400 mujeres y 70.800 hombres), con respecto al segundo trimestre de 2016.

La tasa de empleo alcanza el 42,9%, con diferencias significativas por sexo, ya que la tasa entre los hombres es del 49,4% y del 36,7% entre las mujeres. El crecimiento interanual de la tasa es además mayor entre los primeros (2 puntos porcentuales) que entre las segundas (1,6 puntos porcentuales) lo que agranda la brecha entre ambos sexos en 0,4 puntos porcentuales.

Se creó empleo en todos los sectores salvo en la construcción, donde bajó un -5,3%. En el sector servicios, la subida fue del 4,1%, sin grandes diferencias por sexo, mientras que en la industria, el incremento del 8% global sí revela diferencias por sexo, con una subida del 4,6% para las mujeres y del 8,9% para los hombres. En la agricultura el empleo femenino subió un 14,8%, mientras que el masculino lo hizo en un 10,8%.

Se incrementa el empleo temporal en las mujeres

En cuanto al tipo de relación laboral, el número de personas asalariadas aumentó en un 4,5% (105.700 personas más). La subida fue más fuerte entre las mujeres (5,2%, 55.700 mujeres más) que entre los hombres (4%, 50.000 hombres asalariados más). Aumentaron más las contrataciones temporales (7,3%) que las indefinidas (3%). Y se observan diferencias por sexo: el aumento entre las mujeres es fundamentalmente temporal (42.700 mujeres más con contrato temporal frente a 13.000 más con contrato indefinido), mientras que entre los hombres es sobre todo indefinido (32.100 hombres más con contrato indefinido, y 17.900 más con contrato temporal). La tasa de temporalidad femenina alcanza en Andalucía el 37,5%, y la masculina, el 35,7%.

Aumenta igualmente el empleo por cuenta propia en Andalucía en términos interanuales (un 4,8%), sobre todo entre los hombres (un 6,5%, es decir 22.200 hombres más, frente al incremento del 1,3%, o sea 2.200 personas más, entre las mujeres).

Nuevo descenso de la población activa

El número de personas activas baja un -0,8% con respecto al segundo trimestre de 2016, llegando a 3.962.100 personas, de las cuales 1.785.600 son mujeres, y 2.176.500 hombres. La tasa de actividad femenina se sitúa en el 50,7%, y la masculina, en el 64,4%, produciéndose un descenso de -0,9 y -0,2 puntos respectivamente. El comportamiento de la caída de activas se explica por paso a situación de jubilación e incapacidad permanente.

2. INDICADORES DE COYUNTURA

BOLETÍN DE ECONOMÍA, PRESUPUESTO Y GÉNERO

* Variaciones interanuales en % sobre el mismo período del año anterior, salvo indicación en contra. Variaciones interanuales de tasas expresadas en puntos porcentuales.
(Ver definiciones y fuentes en anexo 6)

1	Áreas / indicadores*	Andalucía		España		Período	Comentario
		M	H	M	H		
1.1	Población activa	-1,5	-0,2	-0,8	-0,5	2T 17	El segundo trimestre de 2017 registra un nuevo descenso interanual de la población activa, mayor en Andalucía que en España. Desciende más para las mujeres.
1.2	Tasa de actividad (valor)	50,7	64,4	53,3	64,7	2T 17	La tasa de actividad se mantiene aproximadamente un punto y medio más alta en España que en Andalucía, donde además es mayor la brecha entre hombres y mujeres.
1.3	Variación de la tasa de actividad	-0,9	-0,2	-0,6	-0,5	2T 17	Baja la tasa de actividad con respecto al mismo trimestre de 2016, tanto en Andalucía como en España. En Andalucía, la bajada es sensiblemente mayor para las mujeres que para los hombres.
1.4	Población ocupada	4,7	4,4	2,7	2,9	2T 17	La población ocupada en el segundo trimestre de 2017 supera a la del mismo periodo de 2016, en torno a 4,5 puntos porcentuales en Andalucía, y alrededor de 2,8 puntos porcentuales en España.
1.5	Agro	14,8	10,8	15,9	7,6	2T 17	Aumenta interanualmente el empleo en el sector agrario, sobre todo el femenino, en Andalucía y en España.
1.6	Industria	4,6	8,9	6,9	5,2	2T 17	En la industria, sube el empleo con respecto a 2016, más fuertemente para los hombres en Andalucía, y para las mujeres en España.
1.7	Construcción	-6,2	-5,3	16,7	4,3	2T 17	En Andalucía, desciende el empleo en la construcción con respecto a 2016, mientras que en España aumenta, de forma claramente más acentuada entre las mujeres.
1.8	Servicios	4,3	4,0	1,9	1,6	2T 17	El empleo en el sector servicios es más alto en el segundo trimestre de 2017 que en periodo similar del año anterior. Sube más en Andalucía. Por sexos, aumenta más entre las mujeres, tanto en Andalucía como en España.
1.9	Tasa de empleo (valor)	36,7	49,4	43,1	54,6	2T 17	La tasa de empleo masculina supera a la femenina en más de diez puntos porcentuales, con una diferencia ligeramente mayor en Andalucía que en España.
1.10	Variación de la tasa de empleo	1,6	2,0	1,0	1,4	2T 17	Aumenta la tasa de empleo con respecto al mismo periodo del año anterior. El incremento es mayor para los hombres.
1.11	Trabajador/a por cuenta propia	1,3	6,5	-2,4	1,7	2T 17	El empleo por cuenta propia aumenta en Andalucía, mucho más entre los hombres. En España, solo aumenta para estos últimos, puesto que baja para las mujeres.
1.12	Asalariados/as	5,2	4,0	3,5	3,2	2T 17	Sube el número de personas asalariadas con respecto al segundo trimestre de 2016. Esta subida es ligeramente mayor entre las mujeres.
1.13	Asalariados/as con contrato indefinido	1,9	4,0	1,2	2,3	2T 17	Aumenta interanualmente el número de personas con contrato indefinido, particularmente entre los hombres.
1.14	Asalariados/as con contrato temporal	11,3	4,0	9,7	5,8	2T 17	La contratación temporal aumenta con respecto al segundo trimestre de 2016, y sube más entre las mujeres, sobre todo en Andalucía.
1.15	Tasa de temporalidad	37,5	35,7	27,8	25,9	2T 17	La tasa de temporalidad femenina se mantiene en torno a dos puntos porcentuales más alta entre las mujeres que entre los hombres, tanto en Andalucía como en España.
1.16	Variación de la tasa de temporalidad	2,0	0,0	1,6	0,6	2T 17	Aumento general de la tasa de temporalidad con respecto al mismo periodo de 2016, salvo entre los hombres andaluces, cuya tasa no varía.
1.17	Ocupación a tiempo completo	2,9	5,6	2,2	3,3	2T 17	Aumento interanual del número de personas con contrato a tiempo completo. La subida es mayor en Andalucía. Sube más para los hombres, en ambos territorios.

Áreas / indicadores*		Andalucía		España		Período	Comentario
		M	H	M	H		
1	Empleo						
1.18	Tasa de ocupación a tiempo completo (valor)	71,9	92,1	75,3	92,6	2T 17	La ocupación a tiempo completo es mayor entre los hombres, y la diferencia por sexos es mayor en Andalucía.
1.19	Variación de la tasa de ocupación a tiempo completo	-1,3	1,0	-0,4	0,4	2T 17	Desciende interanualmente la tasa de ocupación a tiempo completo entre las mujeres, sobre todo en Andalucía. Sube entre los hombres.
1.20	Ocupación a tiempo parcial	9,7	-7,3	4,4	-2,5	2T 17	Mientras que la ocupación a tiempo parcial sube con respecto a 2016 entre las mujeres, sobre todo en Andalucía, baja entre los hombres.
1.21	Tasa de ocupación a tiempo parcial (valor)	28,1	7,9	24,7	7,4	2T 17	La tasa de ocupación a tiempo parcial femenina es casi cuatro veces mayor a la masculina en Andalucía, y en torno a tres veces mayor en España.
1.22	Variación de la tasa de ocupación a tiempo parcial	1,3	-1,0	0,4	-0,4	2T 17	Sube la tasa de ocupación a tiempo parcial entre las mujeres, y baja entre los hombres.
1.23	Población parada	-14,9	-12,8	-13,4	-15,5	2T 17	Baja interanualmente la desocupación, en torno a 14 puntos porcentuales, tanto en Andalucía como en España. Baja más para las mujeres en Andalucía, y más para los hombres en España.
1.24	Tasa de paro (valor)	27,6	23,3	19,0	15,6	2T 17	La tasa de paro femenina supera a la masculina, tanto en Andalucía como en España. La tasa total de paro es ocho puntos porcentuales superior en Andalucía que en el conjunto de España.
1.25	Variación de la tasa de paro	-4,3	-3,4	-2,8	-2,8	2T 17	Baja interanualmente la tasa de paro, más en Andalucía que en España.
1.26	Parados/as que buscan primer empleo	-22,0	0,9	-21,1	-0,6	2T 17	El número de mujeres paradas que busca su primer empleo baja en el segundo trimestre de 2017, alrededor del 21% con respecto al mismo periodo del año anterior. Baja levemente para los hombres españoles, y sube levemente para los andaluces.
1.27	Parados/as larga duración (> 2 años)	-13,3	-6,8	-18,8	-18,6	2T 17	Descenso del número de personas que llevan más de dos años desempleadas. En Andalucía, la bajada es sensiblemente mayor para las mujeres, mientras que en España, baja de forma similar para ambos sexos.
1.28	Paro registrado	-8,2	-15,8	-7,7	-14,5	JUN 17	Desciende interanualmente el paro registrado en el mes de junio, sobre todo entre los hombres, tanto en Andalucía como en España.
1.29	Contratos registrados	7,7	6,4	9,3	8,4	JUN 17	Los contratos registrados en junio de 2017 superan a los del mismo mes de 2016. Esta subida es ligeramente mayor para las mujeres.
1.30	Indefinidos	13,2	10,2	10,7	13,3	JUN 17	Sube la contratación indefinida en los contratos registrados en junio, en torno al 12% tanto en Andalucía como en España. Sube más para las mujeres en Andalucía, y más para los hombres en España.
1.31	Temporales	7,5	6,3	9,2	8,0	JUN 17	La contratación temporal en junio de 2017 es mayor que la del mismo mes de 2016, observándose mayores incrementos entre las mujeres que entre los hombres.
1.32	Variación tasa de temporalidad en contratos registrados	-0,2	-0,1	-0,1	-0,3	JUN 17	Baja la tasa de temporalidad en las contrataciones de junio en comparación con el mismo mes del año anterior.
1.33	Afiliaciones SS	4,0	4,7	3,6	3,9	MAY 17	Las afiliaciones a la Seguridad Social registradas el último día de mayo suben con respecto a las de la misma fecha de 2016, ligeramente por encima para los hombres.

3. INDICADORES ESTRUCTURALES

* Datos en porcentaje del total de la población, salvo otra indicación (Ver definición y fuentes en anexo 6)

Áreas / indicadores*		Andalucía		España		UE		Período
		M	H	M	H	M	H	
1	Demografía							
1.1	Población	50,7	49,3	50,9	49,1	51,1	48,9	2016
1.2	Índice coyuntural de fecundidad (nº de descendientes por mujer)	1,4		1,3		1,6		2015 (1)
1.3	Edad media de la maternidad (años)	31,4		31,9		30,4		2015 (1)
2	Empleo, protección social y conciliación de la vida laboral, personal y/o familiar							
2.1	Población activa	45,2	54,8	46,5	53,5	46,0	54,0	2016
2.2	Tasa de actividad (%)	51,3	64,6	53,6	65,1	51,6	64,3	2016
2.3	Población ocupada	43,2	56,8	45,5	54,5	45,9	54,1	2016
2.4	Agro	25,3	74,7	23,1	76,9			2016
2.5	Industria	21,5	78,5	24,6	75,4			2016
2.6	Construcción	5,2	94,8	7,9	92,1			2016
2.7	Servicios	50,5	49,5	53,4	46,6			2016
2.8	Tasa de empleo (%)	34,8	47,7	42,2	53,3	47,1	59,0	2016
2.9	Trabajador/a por cuenta propia	33,2	66,8	34,2	65,8	32,2	67,8	2016
2.10	Asalariados/as	45,4	54,6	47,8	52,2	48,1	51,9	2016
2.11	Ocupación a tiempo completo	37,8	62,2	40,7	59,3	38,9	61,1	2016
2.12	Tasa de ocupación a tiempo completo (%/Total ocupación)	72,7	91,1	75,8	92,2	67,4	89,9	2016
2.13	Ocupación a tiempo parcial	69,9	30,1	72,2	27,8	73,4	26,6	2016
2.14	Tasa de ocupación a tiempo parcial (%/Total ocupación)	27,3	8,9	24,2	7,8	32,6	10,0	2016
2.15	Población parada	50,3	49,7	50,6	49,4	47,1	52,9	2016
2.16	Tasa de paro (%)	32,1	26,2	21,4	18,1	8,8	8,4	2016
2.17	Parados/as que buscan primer empleo	58,3	41,7	56,8	43,2	46,3	53,7	2016 (2)
2.18	Parados/as larga duración (> 2 años)	51,9	48,1	51,1	48,9			2016
2.19	Población inactiva	58,9	41,1	58,4	41,6	59,1	40,9	2016
2.20	Estudiante	50,5	49,5	50,5	49,5			2016
2.21	Jubilado/a	31,9	68,1	34,9	65,1			2016
2.22	Labores del hogar	90,5	9,5	90,0	10,0			2016
2.23	Paro registrado	55,1	44,9	55,4	44,6			2016
2.24	Contratos registrados	39,8	60,2	43,9	56,1			2016
2.25	Contratos indefinidos	44,6	55,4	46,2	53,8			2016
2.26	Contratos temporales	39,6	60,4	43,6	56,4			2016
2.27	Afiliación a la SS	46,1	53,9	46,2	53,8			2016
2.28	Estructura salarial: Ganancia media anual (euros)	17.479	23.518	19.745	25.727			2014
2.29	Estructura salarial: Ganancia media hora (euros)	12,6	14,5	13,6	15,8			2014

Áreas / indicadores*		Andalucía		España		UE		Período
		M	H	M	H	M	H	
2	Empleo, protección social y conciliación de la vida laboral, personal y/o familiar							
2.30	Brecha salarial (%)	12,9		14,4		16,5		2014
2.31	Prestaciones por maternidad	98,7	1,3	98,0	1,9			2016
2.32	Duración media diaria dedicada al hogar y familia (minutos)	271	155	269	152			2010
2.33	Duración media diaria dedicada a aficiones e informática (minutos)	102	98	139	125			2010
3	Educación							
3.1	Tasa de abandono educativo temprano (%)	20,8	28,9	15,8	24,0	9,5	12,4	2015
3.2	Matrículas universitarias de grado y 1º y 2º ciclo	52,5	43,7	53,2	44,4			2016 (2)
3.3	Egresados/as universitarios de grado y 1º y 2º ciclo	59,5	40,5	57,6	42,4			2015 (2)
3.4	Matrículas universidad masters	56,1	43,9	53,7	46,3			2016
3.5	Egresados/as universidad masters	58,7	41,3	56,3	43,7			2015
3.6	Tesis doctorales	50,3	49,7	50,1	49,9			2014
3.7	Catedráticos/as de universidad	20,1	79,9	20,8	79,2			2015
4	Ciencia y Tecnología							
4.1	Personas que han comprado alguna vez por internet en los últimos tres meses (% sobre población de cada sexo)	20,5	25,7	25,0	30,1			2014
5	Salud							
5.1	Esperanza de vida al nacer (años)	84,1	78,7	85,4	79,9	83,3	77,9	2015
5.2	Esperanza de vida a los 65 años (años)	21,4	17,8	22,7	18,8	21,2	17,9	2015
5.3	Tasa de mortalidad infantil (‰)	3,0	2,9	2,4	2,9			2015
5.4	Incidencia IVEs (‰)	10,6		10,4				2015
5.5	Casos acumulados de VIH-SIDA	16,8	83,2	20,3	79,7			2015 (3)
5.6	Población que percibe su estado de salud como buena o muy buena (%)	70,4	78,3	71,3	79,3			2012
6	Violencia de género							
6.1	Denuncias por violencia de género (tasa por millón)	7.837		6.394				2015
6.2	Mujeres fallecidas por violencia de género (tasa por millón)	3,9		3,0				2015
6.3	Mujeres fallecidas por violencia de género (nº)	14		60				2015

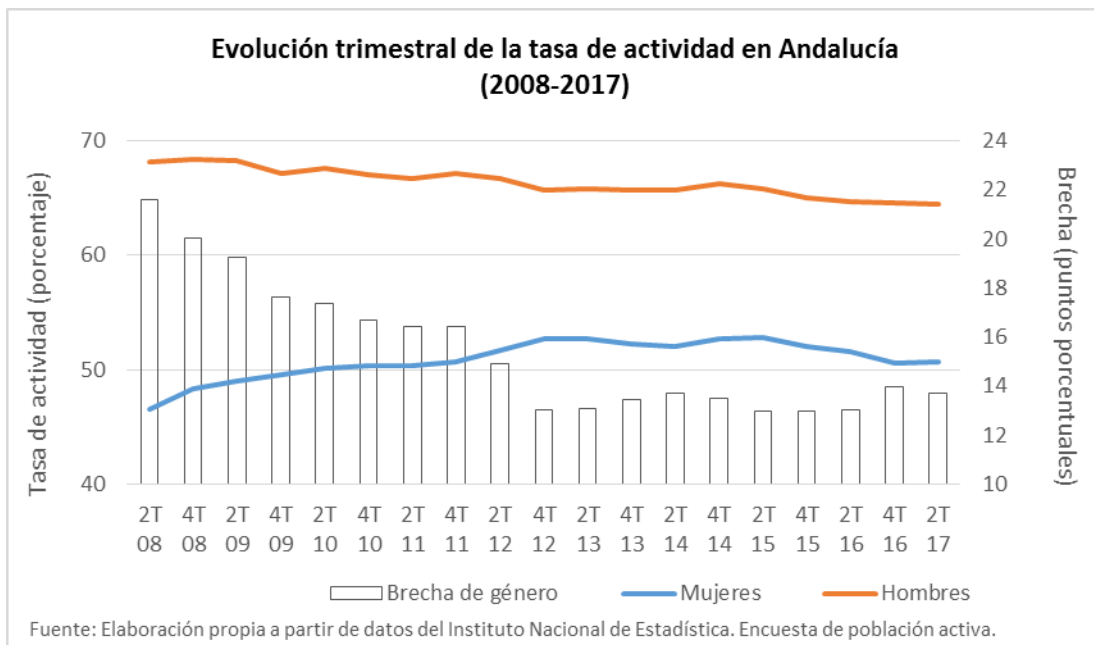
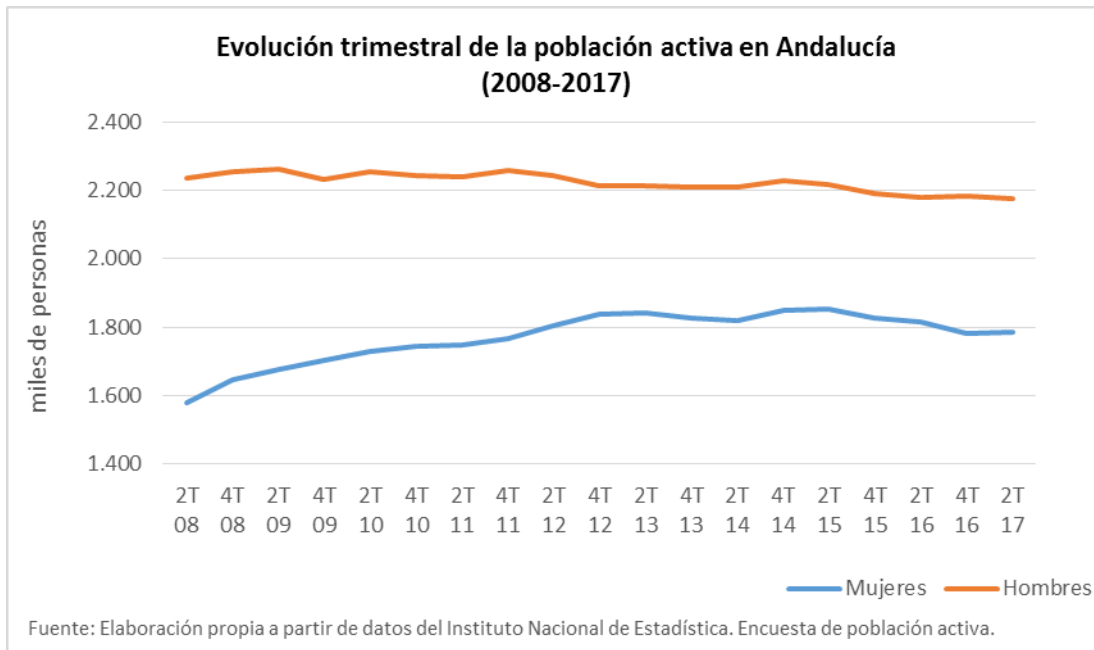
Áreas / indicadores*		Andalucía		España		UE		Período
		M	H	M	H	M	H	
7	Poder y toma de decisiones							
7.1	Composición de Parlamentos Autonómicos	50,5	49,5	45,2	54,8			2016
7.2	Alcaldías	24,2	75,8	19,4	80,6			2016
7.3	Gobiernos autonómicos	42,9	57,1	43,2	56,8			2016
8	Vulnerabilidad y múltiple discriminación							
8.1	Tasa de riesgo de pobreza o exclusión social (%)	33,4	34,0	28,9	29,4	25,3	23,6	2014
8.2	Personas con certificado discapacidad	45,4	54,6	45,3	54,7			2014
9	Deportes							
9.1	Licencias federativas	19,1	80,9	21,2	78,8			2014

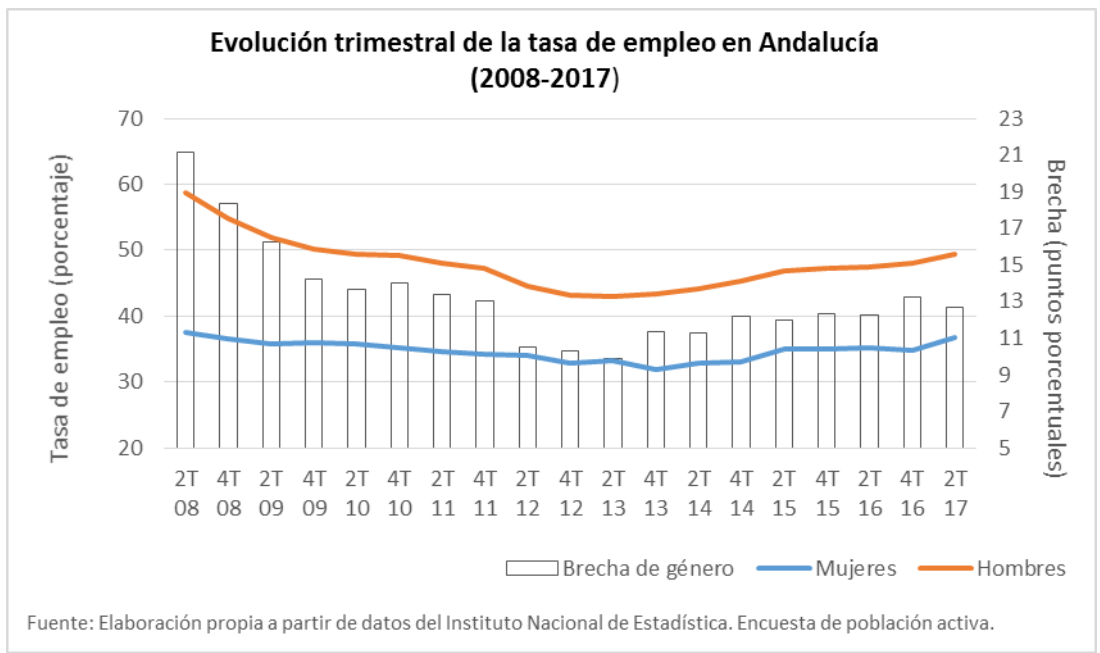
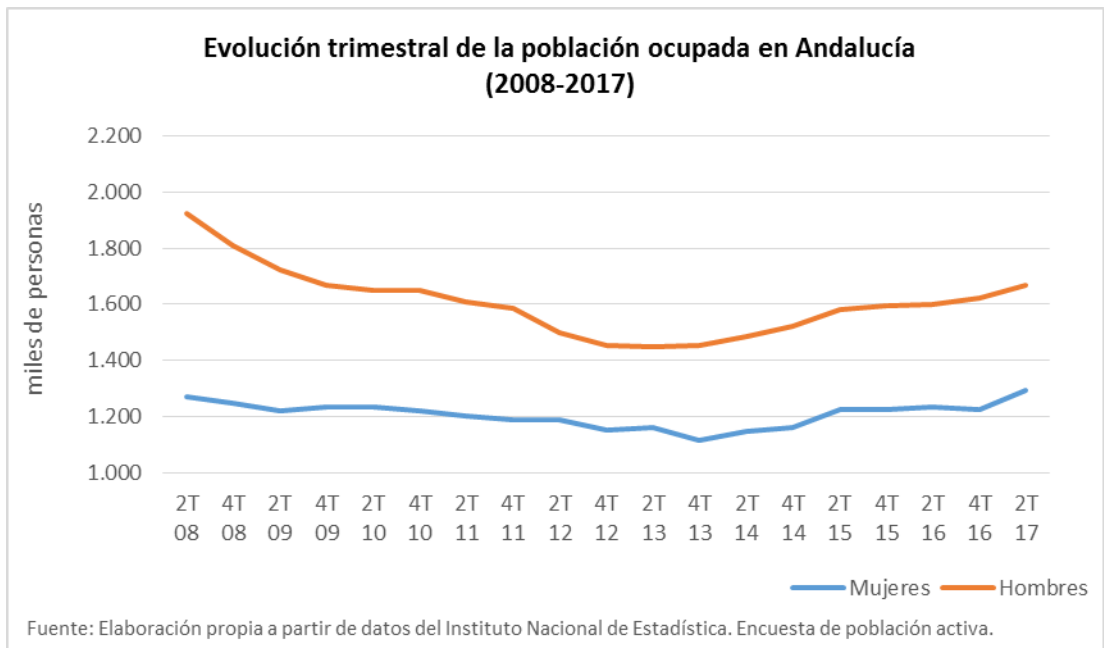
(1) Datos 2014 para UE

(2) Datos 2013 para la UE

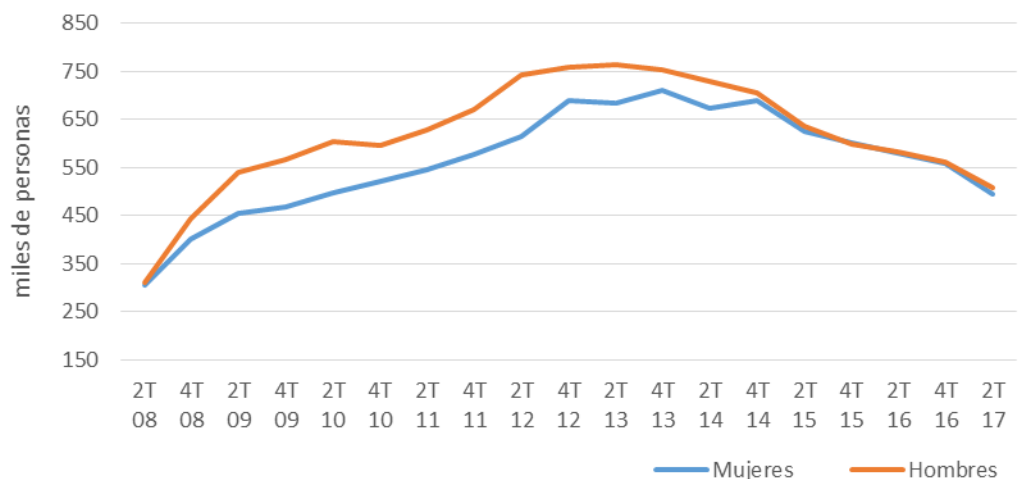
(3) Datos 2013 para Andalucía (últimos datos disponibles)

4. ANEXO GRÁFICO



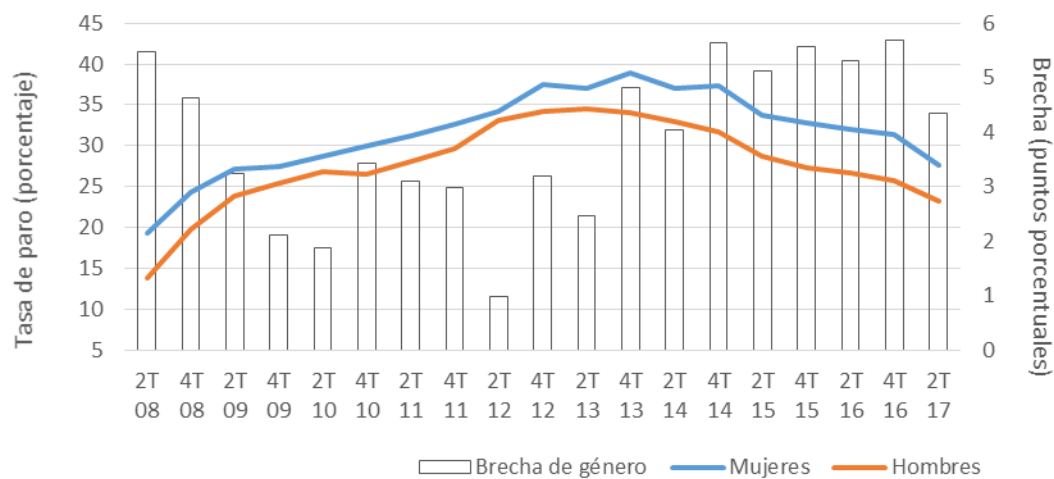


Evolución trimestral de la población parada en Andalucía (2008-2017)



Fuente: Elaboración propia a partir de datos del Instituto Nacional de Estadística. Encuesta de población activa.

Evolución trimestral de la tasa de paro en Andalucía (2008-2017)



Fuente: Elaboración propia a partir de datos del Instituto Nacional de Estadística. Encuesta de población activa.

5. NOTICIAS E INFORMES DE ECONOMÍA, PRESUPUESTO Y GÉNERO

NOTICIAS

Andalucía

La Junta promueve el empleo y accesibilidad de las mujeres con discapacidad

La consejera de Igualdad y Políticas Sociales, María José Sánchez Rubio, ha avanzado al Consejo Andaluz de Discapacidad las principales novedades en materia de derechos y atención a las personas con discapacidad de Andalucía, actuaciones que mejorarán la calidad de vida de más de 700.000 andaluces y sus familias, con especial atención a las personas más vulnerables. En lo relativo a la futura Ley andaluza de Discapacidad, una norma que continúa su trámite parlamentario, Sánchez Rubio ha destacado que "se mejora notablemente el tratamiento de las mujeres con discapacidad en la Ley, incluyendo un Plan de Atención" a este colectivo.

www.juntadeandalucia.es/presidencia/portavoz/sociedad/124162/sanchez/rubio/avanza/consejo/discapacidad/principales/novedades/materia/derechos/atencion/personas/andalucia/embargada/aviso

España y Comunidades Autónomas

La Junta de Castilla y León aprueba nuevas medidas para la igualdad entre hombres y mujeres

La Junta de Castilla y León ha aprobado el nuevo instrumento de participación integral de referencia y de planificación estratégica que abordará de forma conjunta en Castilla y León las actuaciones y prioridades en materia de igualdad entre hombres y mujeres y en la lucha contra la violencia machista. Este instrumento es la 'Agenda para la Igualdad de Género 2020', aprobada por el Consejo de Gobierno, con el objetivo de seguir avanzando en la mejora del posicionamiento de la mujer en todos los ámbitos. Con un presupuesto previsto de más de 120 millones de euros hasta 2020, la Agenda ha contado para su elaboración con la participación de los responsables de igualdad de todas las consejerías de la Junta de Castilla y León, con la de la treintena de entidades que componen la Sección de Igualdad de Oportunidades entre hombres y mujeres del Consejo Regional de la Mujer y ha estado disponible en Gobierno Abierto para las aportaciones de otras entidades y de los ciudadanos que lo hayan deseado.

<http://www.elnortedecastilla.es/castillayleon/junta-aprueba-agenda-20170720125312-nt.html>

Empresas y asociaciones implantarán el currículum anónimo en tres meses

Setenta y ocho empresas, entidades fundaciones y asociaciones se han comprometido a aplicar el llamado currículum anónimo o ciego en sus elecciones de personal en el plazo de tres meses. Han mostrado su implicación firmando el 'Proyecto para el diseño, implantación y valoración de un proyecto de currículum vitae anónimo para la selección de personal' con el Ministerio de Sanidad. Con esta medida, se pretende atajar la discriminación de los candidatos por su raza, sexo, religión o simplemente la apariencia y centrarlo en las capacidades de la persona candidata al puesto de trabajo a cubrir.

<http://www.elcorreo.com/sociedad/empresas-asociaciones-implantarán-20170720211906-ntrc.html>

Sólo un 15% del personal profesional del sector de las TIC en España son mujeres

Sólo el 15,4% de los especialistas en tecnologías de la información y la comunicación (TIC) en España eran mujeres en 2016. Una cota poco inferior a la de la Unión Europea (UE) que se situó en el 16,7%, según informó hoy la oficina comunitaria de estadística, Eurostat. Las cifras muestran que las mujeres están "insuficientemente representadas" entre los especialistas TIC en todos los Estados miembros.

<http://www.publico.es/internacional/europa-15-profesionales-sector-tic-espana-son-mujeres.html>

El Ayuntamiento de Durango (Vizcaya) eliminará los puntos negros para las mujeres con la ayuda de arquitectas

El Mapa de la Ciudad Prohibida es una herramienta que se ha desarrollado en muchos municipios de la Comunidad Autónoma Vasca, y su objetivo final es ayudar a reorganizar el urbanismo, para crear ciudades más seguras y amables. El mapa de la Ciudad Prohibida de Durango, diseñado a finales del pasado año, recogía un total de 33 puntos negros, 23 de los cuales eran reflejo de la inseguridad y el miedo que sienten las mujeres. Con el propósito de eliminarlos del mapa, el Ayuntamiento llevará a cabo un concurso de ideas dirigido a arquitectas con el fin de rediseñar esas áreas. La iniciativa se enmarca en el paquete de medidas -un total de 17- aprobadas en el último pleno mediante modificación de crédito -139.755 euros-. Entre las actuaciones que más presupuesto acapararán se encuentran la mejora de alumbrado público o el rebaje en las aceras con el fin de mejorar el tránsito de personas.

<http://www.elcorreo.com/bizkaia/duranguesado/durango-eliminara-puntos-20170722222323-nt.html>

6. ANEXO DE DEFINICIONES Y FUENTES

INDICADOR	DEFINICIÓN
Población	Personas que en la fecha de referencia tienen establecida su residencia habitual en un determinado ámbito geográfico.
Índice coyuntural de fecundidad o número de descendientes por mujer	Suma de las tasas de fecundidad por edad extendida a todas las edades fértiles (de 15 a 49 años).
Edad media a la maternidad	Media ponderada de las edades a la maternidad, siendo los coeficientes de ponderación las tasas específicas de fecundidad por edad.
Población inactiva	Personas de 16 o más años, no clasificadas como ocupadas ni paradas ni población contada aparte durante la semana de referencia de la encuesta (EPA).
Población activa	Conjunto de personas ocupadas y paradas durante la semana de referencia de la encuesta (EPA).
Tasa de actividad	Cociente entre el total de activos y la población de 16 y más años expresado en porcentaje.
Población ocupada	Personas mayores de 16 años que, durante la semana de referencia de la encuesta (EPA), tuvieron un empleo por cuenta ajena o ejercieron una actividad por cuenta propia.
Tasa de empleo	Cociente entre el total de personas ocupadas y la población de 16 y más años expresado en porcentaje.
Tasa de temporalidad	Cociente entre el número de personas asalariadas con contrato temporal y el número total de asalariados/as
Población parada	Personas mayores de 16 años que durante la semana de referencia de la encuesta (EPA) estuvieran sin trabajo, o disponibles para trabajar, o buscando activamente un trabajo.
Tasa de paro	Cociente entre el número de personas paradas y el de activas expresado en porcentaje.
Población parada que busca el primer empleo	Personas paradas que no han trabajado con anterioridad.
Población parada de larga duración	Personas paradas que llevan más de dos años en búsqueda de empleo.
Paro registrado	Demandas de empleo pendientes de satisfacer el último día del mes, excepto las que se encuentran en determinadas situaciones que detalla la OM de 11 de marzo de 1985.
Contratos registrados	Incluyen, además de aquellos contratos que son registrados en las Oficinas públicas de empleo, las comunicaciones de contratación efectuadas por los empresarios a dichas Oficinas.
Contratos indefinidos	Contratos concertados sin establecer límites de tiempo a la prestación de servicios.
Contratos temporales	Contratos concertados con límites de tiempo a la prestación de servicios.
Tasa de temporalidad en contratos registrados	Proporción de contratos temporales registrados sobre el total de contratos registrados.
Afiliación a la SS	Personas trabajadoras afiliadas, al último día de cada mes, a los distintos regímenes de la Seguridad Social en situación de alta laboral y situaciones asimiladas.
Trabajo por cuenta propia	Personas que han trabajado durante la semana de referencia al menos una hora a cambio de un beneficio o ganancia familiar o estar temporalmente ausentes del trabajo por razones que impliquen que sigue existiendo un fuerte vínculo entre la persona y su empresa.
Asalariados/as	Personas que han trabajado durante la semana de referencia al menos una hora a cambio de un sueldo o salario, en efectivo o en especie, o estar temporalmente ausentes del trabajo por razones que impliquen que sigue existiendo un fuerte vínculo entre la persona y su empleo y que el período total de la ausencia sea inferior o igual a tres meses o, siendo superior, que el porcentaje de salario recibido sea del 50% o más.
Tasa de ocupación a tiempo completo	Cociente entre el número de personas ocupadas a tiempo completo y el número total de personas ocupadas expresado en porcentaje.
Tasa de ocupación a tiempo parcial	Cociente entre el número de personas ocupadas a tiempo parcial y el número total de personas ocupadas expresado en porcentaje.
Ganancia media anual	Remuneración en metálico y en especie pagada durante el año de referencia antes de la deducción de impuestos y cotizaciones a la seguridad social.
Ganancia media hora	Se obtiene a partir de la ganancia bruta anual dividida por la cantidad de horas pagadas durante el mismo período.
Brecha de género	Diferencia entre las tasas masculina y femenina en la categoría de una variable.
Brecha salarial	Diferencia de ganancia media a la hora entre hombres y mujeres, en porcentaje de la ganancia de los hombres.
Prestaciones por maternidad y paternidad	Aquella prestación que protege los períodos de descanso/cese/permiso en la actividad que disfruten los trabajadores, cualquiera que sea su sexo, como consecuencia de maternidad biológica y embarazos de más de 180 días, adopción, acogimiento familiar y tutela cuando el tutor sea un familiar que no pueda adoptar al menor.
Abandono educativo temprano	Porcentaje de personas de 18 a 24 años que no ha completado la educación secundaria de segunda etapa y no ha seguido ningún tipo de estudio o formación en las cuatro últimas semanas.
Esperanza de vida al nacer	Media de años que se espera que una persona viva desde el momento de su nacimiento, si se mantiene el patrón de la mortalidad del periodo observado.
Esperanza de vida a los 65 años	Media de años de vida futura a partir de 65 años, si se mantiene el patrón de la mortalidad del periodo observado.
Tasa de mortalidad infantil	Defunciones de personas menores de 1 año de edad por cada 1000 nacidas vivas.
Incidencia de IVE's	Número de interrupciones voluntarias del embarazo por 1.000 mujeres entre 15 y 44 años.
Tasa de riesgo de pobreza o exclusión social	Porcentaje de población que está en alguna de estas situaciones: en riesgo de pobreza; en carencia material severa; o en hogares sin empleo o con baja intensidad en el empleo
Umbral de pobreza	El 60% de la mediana de los ingresos por unidad de consumo de las personas.
Estado de salud percibida	Proporción de personas que consideran bueno o muy bueno su estado de salud.
Licencias federativas	Licencia deportiva expedida por la federación andaluza correspondiente a la modalidad deportiva que practican.
Fuentes	Instituto de Estadística y Cartografía de Andalucía Instituto Nacional de Estadística Ministerio de Empleo y Seguridad Social Ministerio de Sanidad, Servicios Sociales e Igualdad Ministerio de Educación, Cultura y Deporte